

PRAGMATIKA

MEDIA

Let's talk about...

Urbanism, architecture, landscape,
design, art, culture and...

#30, апрель 2021

ISSN 2617-197X



9 772617 197008 >



АРХИТЕКТУРА СЛЕДУЕТ ЗА ПРИРОДОЙ



ОБ'ЄКТ: РЕСТОРАН БЛИЗЬКОСХІДНОЇ КУХНІ
SAMNA, КИЇВ
ДИЗАЙН: ВОЛОДИМИР НЕПИЙВОДА ТА ДМИТРО
БОНЕСКО, YOD GROUP
ТЕКСТ: НАДІЯ БОГАТА
ФОТО: АНДРІЙ БЕЗУГЛОВ

ВІДРОДЖЕННЯ «МАЄТКУ ІПСІЛАНТІ»

ІНТЕР'ЄР НОВОГО РЕСТОРАНУ SAMNA ВІД СТУДІЇ YOD GROUP

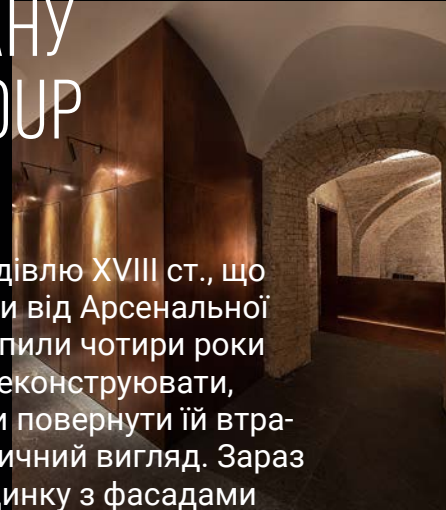


ВОЛОДИМИР НЕПИЙВОДА
архітектор, співзасновник
YOD Group



ДМИТРО БОНЕСКО
арт-директор, співзасновник
YOD Group

Коли цю будівлю XVIII ст., що за два кроки від Арсенальної площі, викупили чотири роки тому, щоб реконструювати, то вирішили повернути їй втрачений історичний вигляд. Зараз у цьому будинку з фасадами небесно-блакитного кольору та відновленим портиком розташовано музей «Маєток Іпсіланті» та ресторан близькосхідної кухні Samna, оформленням якого займалася студія YOD Group, що з пошаною і певним аскетизмом поставилася до історичного духу місця.





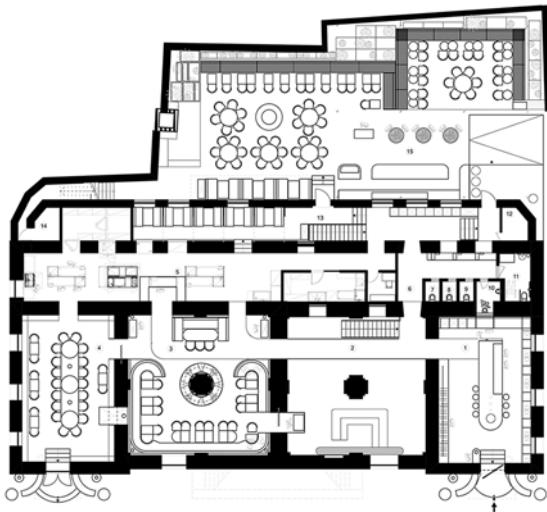
Зала з welcome-баром. Тут гості Samna п'ють аперитиви та чекають, якщо прийшли раніше. Барний острів овальної форми зашитий міддю

Ця історична будівля по вулиці Мазепи, що веде до однієї з головних культурно-історичних перлин нашої країни – Києво-Печерської Лаври, – носить ім'я Костянтина Іпсіланті, званого сановника Османської імперії, драгомана, володаря Молдови і Валахії, борця за незалежність Греції. Новий ресторан Samna займає цокольний та перший поверхи колишньої садиби, де він мешкав на початку XIX ст., коли втік до Києва після участі у невдалому повстанні греків за визволення від турків.

Цікаво, що коли будівля зводилася у 1797 р., теперішній цокольний поверх був першим, але за декілька минулих століть він заглибився під землю настільки, що перетворився на підвальне приміщення. Так само й арокні вікна, що колись виходили на київські вулиці, зараз розташовані нижче рівня землі й у сучасній інтерпретації стали декоративними нішами з підсвічуванням. До речі, до реконструкції тут був відомий ресторан в'єтнамської кухні «Ханой», а також деякі державні та дипломатичні установи.

План-схема ресторану Samna

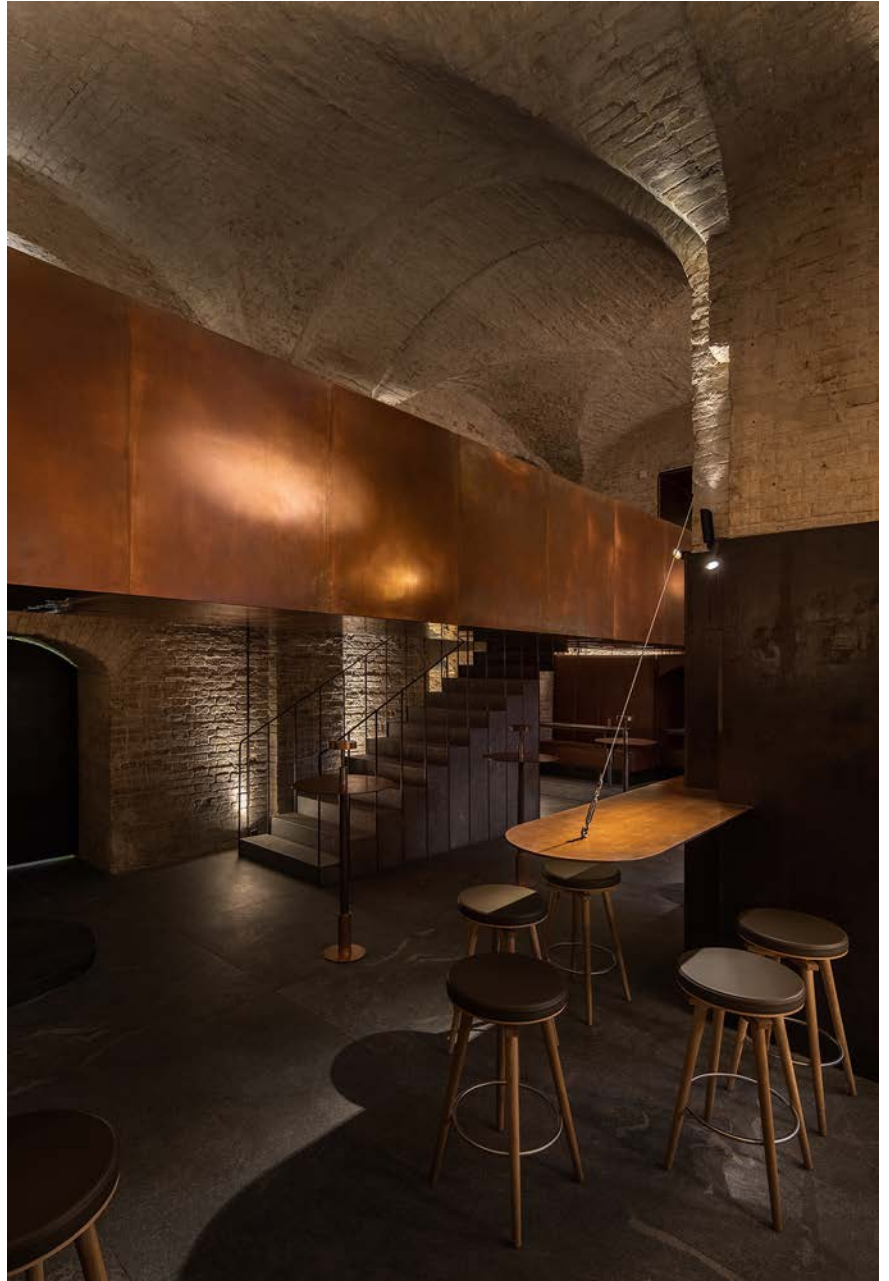
- | | |
|--------------------------------|--|
| 1. Гостьовий зал 1 | 10. WC |
| 2. Друге світло | 11. Санвузол для людей з обмеженими |
| 3. Гостьовий зал 2 | можливостями / кімната матері і дитини |
| 4. Гостьовий зал 3 | 12. Службове приміщення |
| 5. Кухня | 13. Гостьовий зал 4 |
| 6. Хол перед входом у санвузли | 14. Службове приміщення |
| 7. WC | 15. Літня тераса |
| 8. WC | |
| 9. WC | |



В інтер'єрі ресторану автори використали матеріали, що були популярні за часів, коли тут мешкав османський князь Костянтин Іпсіланті: мідь, сталь, дерево, шкіру



Простора зала з мідним мостом — серце закладу. У цьому просторі автори залишили відкритими історичну кладку цегли та арочне склепіння



«Старі будівлі говорять самі за себе, — розповідає архітектор та співзасновник YOD Group Володимир Непийвода. — Коли ми вперше потрапили на об'єкт, то побачили фактурне приміщення, яке вимагає поваги та стриманості. Розпочали роботу з вивчення історії будинку, підняли історичну довідку. Виявилось, що на початку XIX ст. тут мешкав османський князь і борець за незалежність Греції Костянтин Іпсіланті. До речі, є версія, що саме він був прообразом героя в романі Дюма «Граф Монте-Крісто». Цікава історична постать, через яку за будинком закріпилася назва «маєток Іпсіланті».

Товсті цегляні стіни та арочні склепіння, що збереглися, незважаючи на чисельні перебудови маєтку (у XIX ст. до нього навіть додали другий поверх, який прибрали під час оновлення), вікна ніші відповідної форми — автори проекту тонко відчували історичні архітектурні елементи, з яких складався образ цього будинку. «Деякі століть тому в цих стінах вже був мікс багатьох культур, продовжує Володимир. — Нам належало повторити це — змішати культури та зберегти ідентичність будинку. Відтворювати історію ми не стали, адже дані про те, яким був цей інтер'єр, не збереглися, до того ж такий підхід приречений на створення фейків. Не наш метод!»



У це приміщення закладу можна потрапити, пройшовши мостом із міді. Цього матеріалу багато в інтер'єрі зали



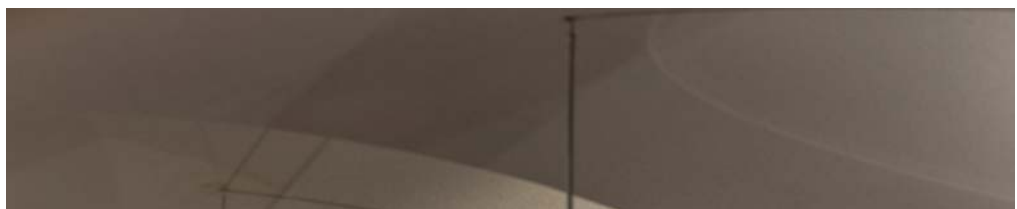


Зала з сервірованими столами і круглим баром. Головна особливість — підвісні елементи у вигляді мідних «тарілок» на стелі, в яких відбивається спрямоване від невеликих прожекторів світло

Мідні «тарілки» під стелею виконують роль освітлювальних приладів, додаючи певний антураж атмосфері зали



На фото справа: зала, присвячена культурі виноробства. Друк по склу з зображенням зрізів землі, де вирощують виноград, – компанія Tiger



Ресторан, загальна площа якого становить 726 кв. м, має 5 залів на 120 посадкових місць. Подорож закладом відвідувачі починають з welcome-бару та смачних аперитивів, а далі можна обрати, наприклад, один із трьох залів, де сервіровані столи. Наступний пункт подорожі — зала з мідним мостом, балконом для діджея та контактним баром. Це місце для спілкування та занурення в атмосферу Samna. «Завданням було створити сучасний проект з респектом до минулого. Важливо було не перестаратися, адже настільки багата фактура не терпить зайвого. Деякою мірою ми прагнули мінімалізму. Відсилкою до історії став набір матеріалів, які ми використали в оздобленні, — саме такі були розповсюджені в часи розквіту «маєтку Іпсіланті»: мідь, сталь, дерево, шкіра. Цегляну кладку стін відреставрували та залишили відкритою в частині залів, а частково вкрили штукатуркою теплого молочного відтінку», — розповідає Володимир.



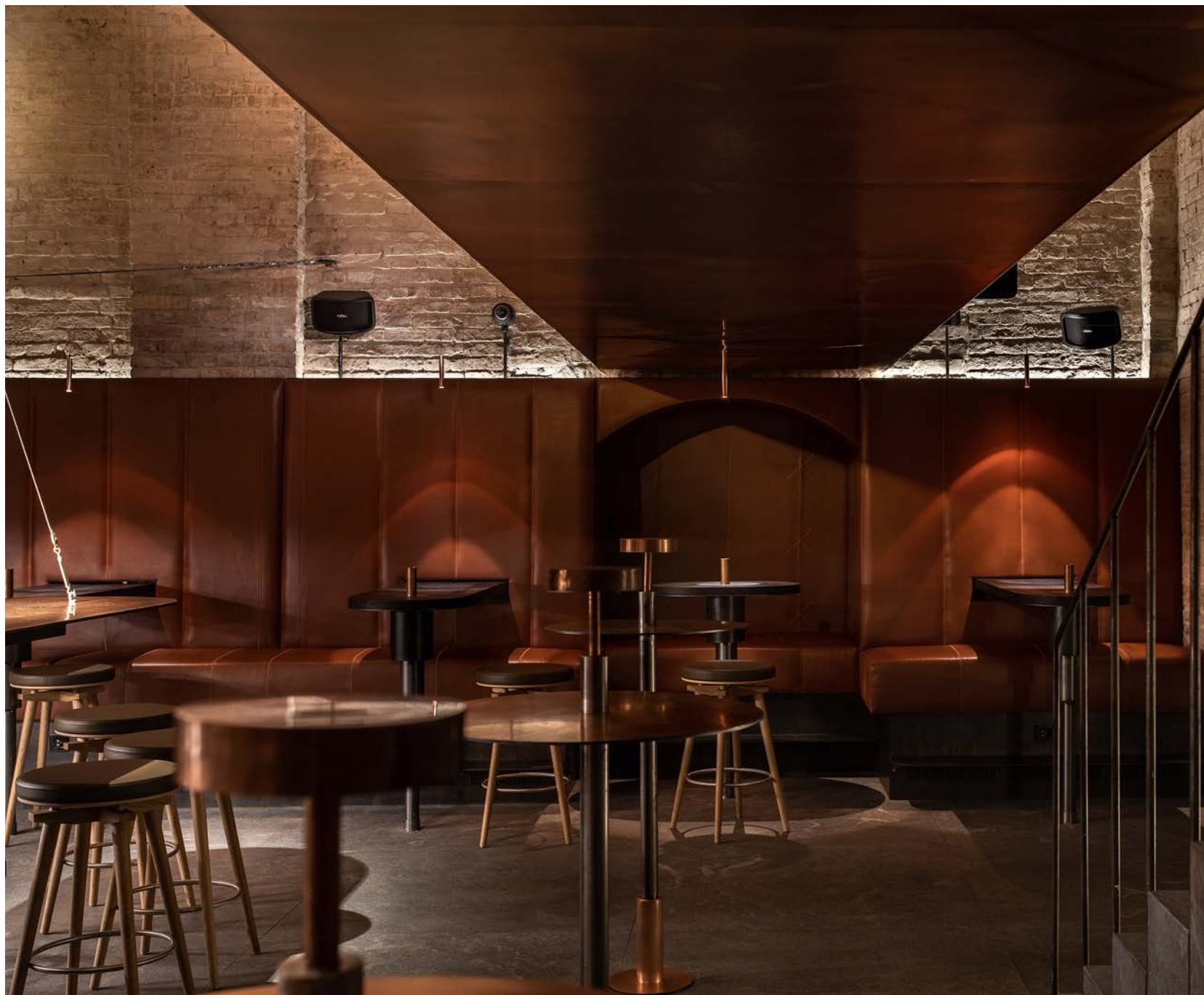


В інтер'єрі ресторану багато міді. Вона підкреслює шляхетність закладу та працює на контрасті з лаконічними формами барного острова, консольних стільниць та підвішеної на металевих тросах полиці з бокалами. М'який відтінок міді є також у освітленні ресторану. Промені прожекторів відбиваються у мідних «тарілках», підвішених під стелею, і звідти падають на столи. Така схема ілюмінації дає ефект густого та теплого жмутку світла, що комфортно підсвічує простір та не сліпить очі.

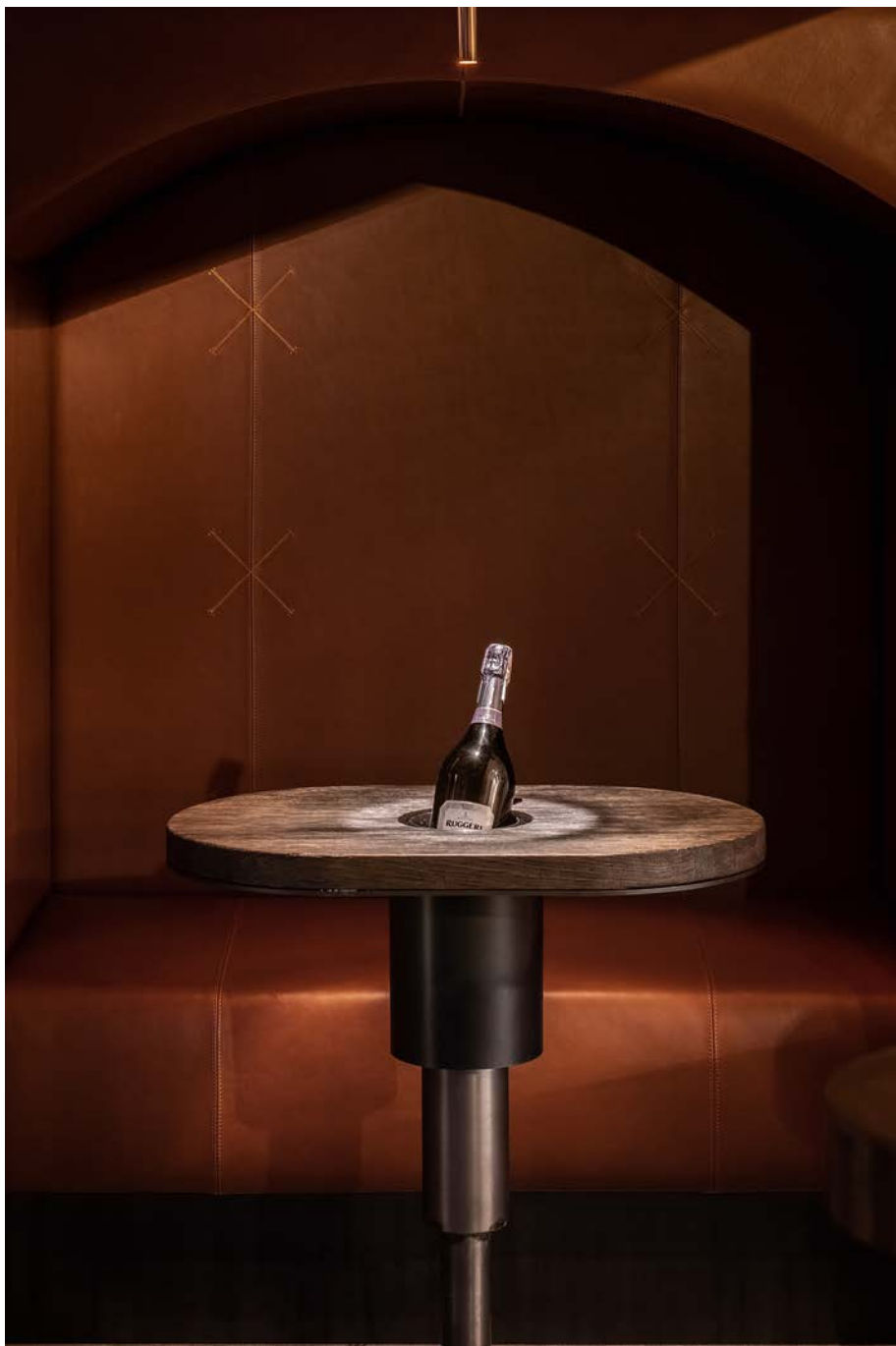
Окрема зала Samna присвячена культурі виноробства. Скляні шафи, розміщені по периметру, символізують теруари — місцевості, де вирощують виноград. Малюнок зрізів ґрунту нанесено на фасади методом друку по склу. У верхній частині зображення переходить у градієнт — крізь напівпрозоре скло ми бачимо пляшки вина, котре «виросло» з цього ґрунту.

Сходи, що ведуть до основної зали з мідним мостом. Товсті стіни з цегли збереглися ще від часів зведення будинку наприкінці XVIII ст. Стільці у залах – TON, Vepra, металеві конструкції – AVK TOP METAL та Stalkon





Фрагмент головної зали ресторану у цокольному поверсі Samna. Мідний міст з'єднує приміщення на другому рівні ресторану



Один зі століків на цокольному поверсі, дерево, сталь. Отвір у центрі використовується як холдер для пляшки



На фото зліва: зала з мідним мостом, старовинними цегляними стінами і арочним склепінням найбільш вражає в інтер'єрі Samna. Над баром — підвісна полиця на металевих дротах для бокалів, а стіну прикрашає арочна панель також із міді

Ще одне з приміщень на другому рівні закладу. Цегла, консольні столики, м'які сидіння, арочні дуги порталів — все це підтримує загальну концепцію Samna



«Найскладнішим челенджем стали комунікації: сучасний заклад не може функціонувати без електричних дротів та системи кондиціонування. Але бруральні повітропроводи під арочними склепіннями виглядали б чужорідними. У часи, коли будинок був зведений, їх просто не існувало. Ми вирішили це завдання на користь чистих стін та заховали всі інженерні мережі в меблях та конструктивних елементах», — зазначає Володимир. Саме завдяки такому рафінованому підходу та тонкому балансу між минулим і сучасним авторам проєкту вдалося відродити характер оригінального приміщення та зробити його привабливим для сучасників. Тож здається, що життя цього будинку буде ще довгим і цікавим. ■